

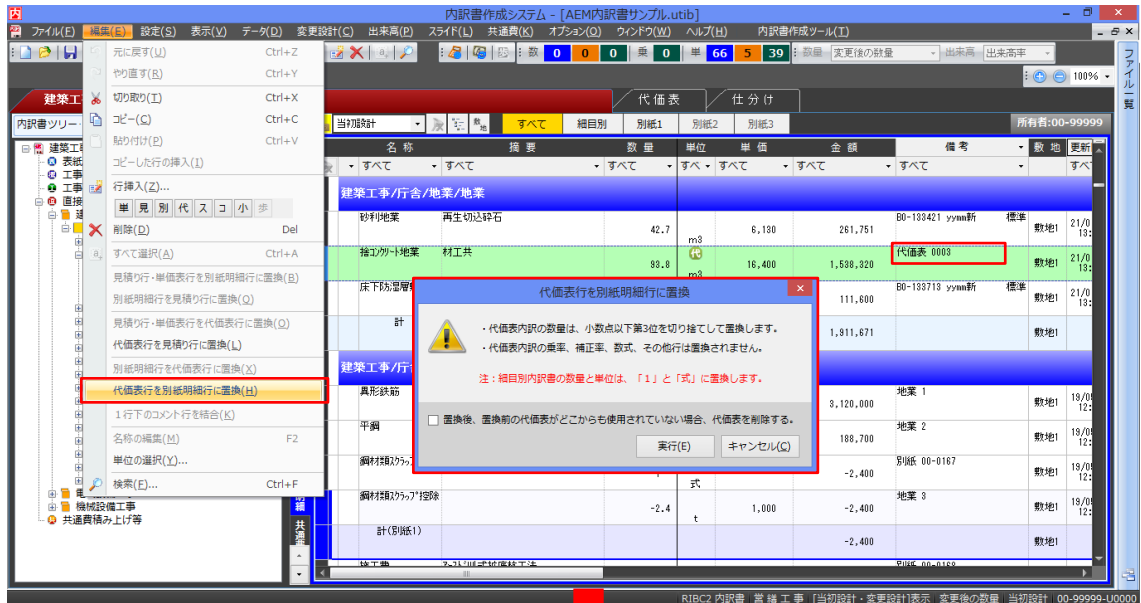
営繕積算システム RIBC2 の主な変更点 (Ver.9.20 から Ver.9.30)

【内訳書作成システム】

< 「代価表」関連の機能追加・変更 >

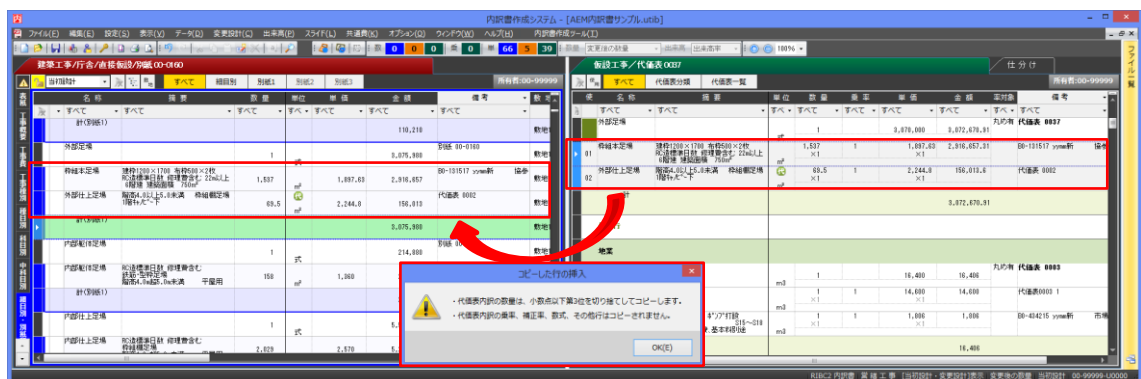
1. 「代価表行を別紙明細行に置換」機能

別紙明細として登録すべき内容を、誤って代価表として登録してしまった場合に、「代価表行を別紙明細行に置換」する機能を追加しました。



2. 代価表内訳行の「コピー」→「コピーした行を挿入」機能

代価表内訳行を細目別内訳書又は別紙明細書に「コピー」して「コピーした行を挿入」する機能を追加しました。



3. 代価表の内訳で数量と単価の両方に補正率を乗じる機能

【Ver.9.30】

数量と単価の両方同時に、補正率を乗じることができるようになりました。

(「数量に補正率を掛ける」「単価に補正率を掛ける」「補正率を掛けない」の設定不要。)

例: 数量 × 「執務並行改修」の補正率、単価 × 「4週8休」の補正率

使 名称	摘要	単位	数量	単価	金額	率対象	備考	更新日時
当	非常用蛍光灯 SK2	個	1	15,800	15,885.07	丸め有	代価表 0017	21/01/08 17:18
01	非常用蛍光灯 SK2	個	1	8,000	8,000		代価表0017 1	21/01/08 17:18
02	雑材料	個	1	8,000	450		(見積り・判行物等)	21/01/08 17:18
03	電気	式 R01	0.228	20,000	5,745.6		E0-311161 労務	21/01/08 17:18
	その他	人	1	5,745.6	688.47		代価表で算定した単価の端数処理(M)	
	計	式			15,885.07		「その他」の率(S)	
当	分電盤 1LP-1	面	1	0	0		丸め有 代価表 0018	18/05/17 12:00
01	分電盤 1LP-1	面	1	0	0		代価表0018 1	18/05/20 12:00
02	雑材料	面	1	0.02	0		(見積り・判行物等)	18/05/17 12:00
	計	式 R01			0			
当	蛍光灯 (全高P付) 1P44K2 確認表示灯付位置表示灯黒	個	1	1,810	1,814.4		丸め有 代価表 0019	21/01/04 13:15
	蛍光灯スイッチ 1P44K2 確認表示灯付位置表示灯黒	個	1	0	0		代価表0019 1	

【注】同じ行の「数量」と「単価」の両方に補正率を乗じている場合は、Ver.9.30 より前のバージョンでは開くことができません。

【Ver.9.20】

Ver.9.20 までは、「数量に補正率を掛ける」「単価に補正率を掛ける」「補正率を掛けない(初期値)」のいずれかの設定が必要。(数量と単価の両方同時に、補正率を乗じることは不可。)

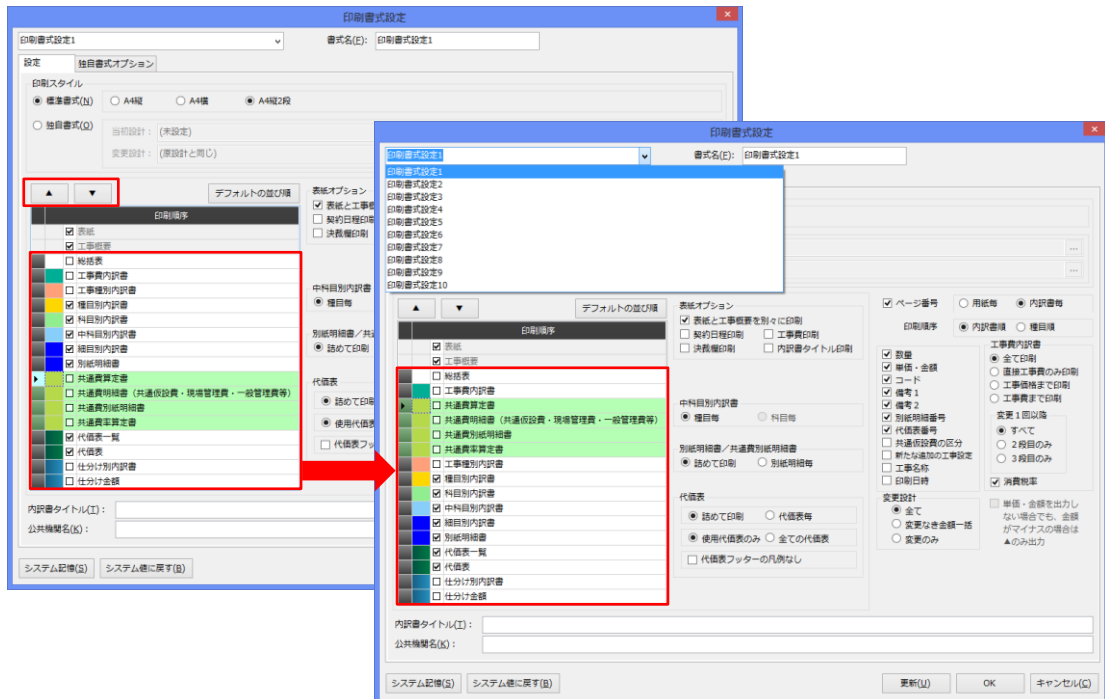
例: 数量 × 「執務並行改修」の補正率

使 名称	摘要	単位	数量	単価	金額	率対象	備考	更新日時
当	非常用蛍光灯 SK2	個	1	14,800	14,557.2	丸め有	代価表 0017	21/01/08 18:47
01	非常用蛍光灯 SK2	個	1	8,000	8,000		代価表0017 1	21/01/08 18:47
02	雑材料	個	1	8,000	450		(見積り・判行物等)	21/01/08 18:47
03	電気	式 R01	0.228	20,000	4,560		E0-311161 労務	21/01/08 18:47
	その他	人	1	4,560	547.2		代価表で算定した単価の端数処理(M)	
	計	式			14,557.2		「その他」の率(S)	
当	分電盤 1LP-1	面	1	0	0		丸め有 代価表 0018	18/05/17 12:00

< 「印刷」関連の機能追加・変更 >

4. 印刷順序の変更機能

内訳書の印刷順序を変更する機能を追加しました。

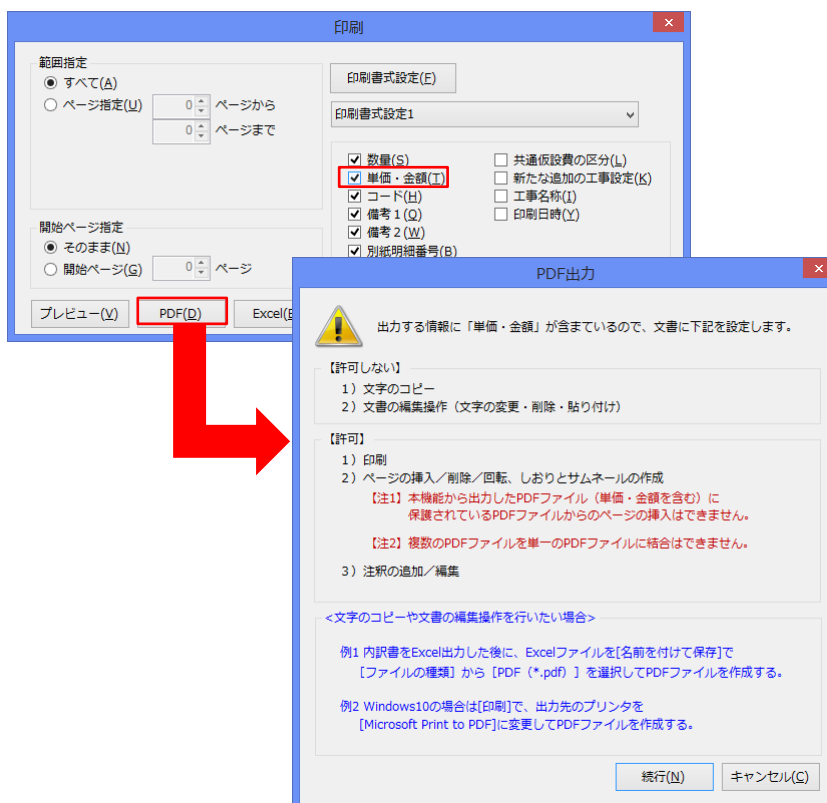


※ 印刷順序は「印刷書式設定1」～「印刷書式設定10」毎に設定可能。

【注】印刷順序を変更した内訳書ファイルを、Ver.9.30 より前のバージョンで開いて印刷した場合は、デフォルトの並び順で印刷されます。

5. PDF の出力機能

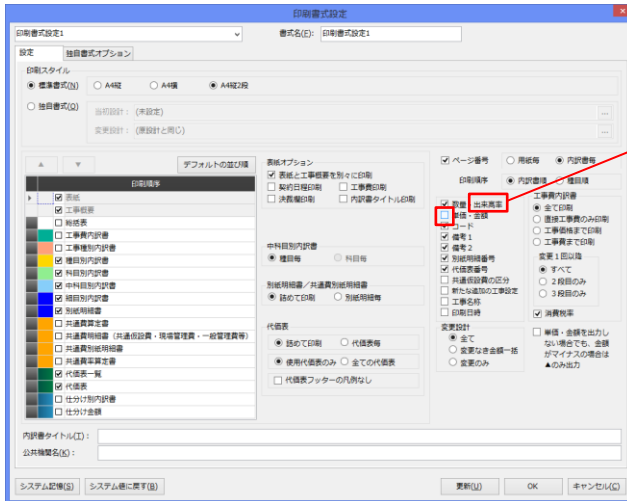
PDF 出力する際に、単価・金額を含めて PDF 出力する場合、出力制限から「ページの挿入・削除」の制限を解除しました。



6. 出来高設計書の印刷機能

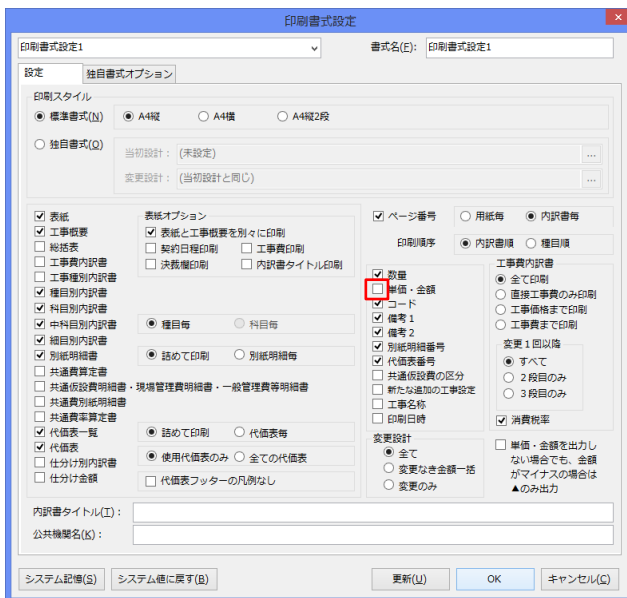
出来高設計書で金抜き印刷をおこなう際、出来高率を印字できるように変更しました。

【Ver.9.30】



品名	積算	数量	単価	金額	備考
標準工費	標準工費	0			
標準工費	標準工費	1		30.00	
標準工費	標準工費	5		30.00	
標準工費	標準工費	1		30.00	
標準工費	標準工費	161		30.00	
標準工費	標準工費	12.3		30.00	
標準工費	標準工費	1,420		30.00	
標準工費	標準工費	1		28.00	
標準工費	標準工費	7.1		30.00	
標準工費	標準工費	2.1		30.00	
標準工費	標準工費	5.4		30.00	
標準工費	標準工費	1.1		30.00	
標準工費	標準工費	6.3		30.00	
標準工費	標準工費	0		30.00	
標準工費	標準工費	2		30.00	
標準工費	標準工費	6		30.00	
標準工費	標準工費	1		30.00	
標準工費	標準工費	0		28.00	

【Ver.9.20】



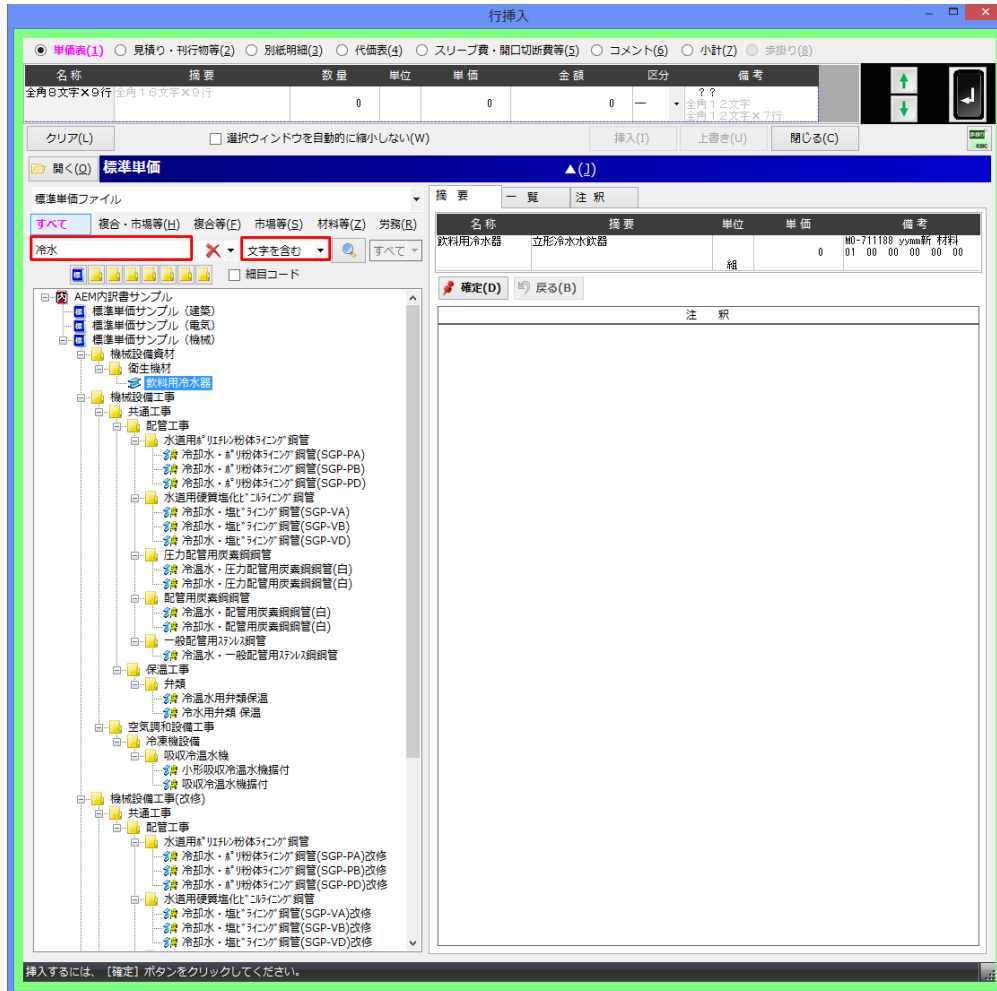
品名	積算	数量	単価	金額	備考
標準工費	標準工費	0			
標準工費	標準工費	1		30.00	
標準工費	標準工費	5		30.00	
標準工費	標準工費	1		30.00	
標準工費	標準工費	161		30.00	
標準工費	標準工費	12.3		30.00	
標準工費	標準工費	1,420		30.00	
標準工費	標準工費	1		28.00	
標準工費	標準工費	7.1		30.00	
標準工費	標準工費	2.1		30.00	
標準工費	標準工費	5.4		30.00	
標準工費	標準工費	1.1		30.00	
標準工費	標準工費	6.3		30.00	
標準工費	標準工費	0		30.00	
標準工費	標準工費	2		30.00	
標準工費	標準工費	6		30.00	
標準工費	標準工費	1		30.00	
標準工費	標準工費	0		28.00	

< その他の機能追加・変更 >

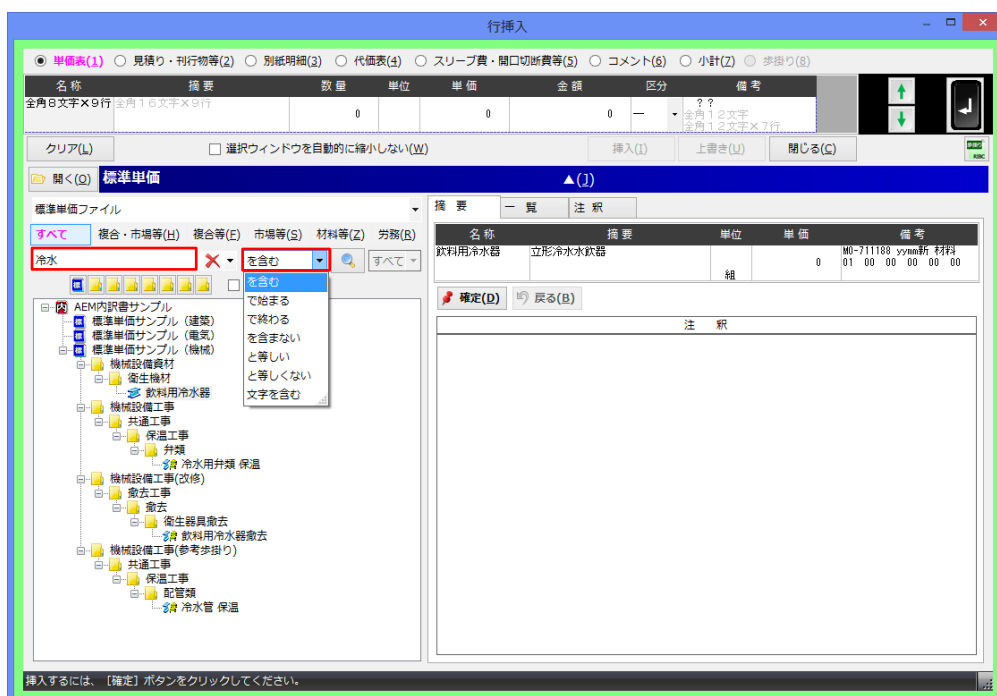
7. 単価表の文字検索機能

単価表の文字検索機能に「検索条件」を追加しました。

【例】検索値:「冷水」検索条件:「冷」と「水」の文字を含む(*冷水*)

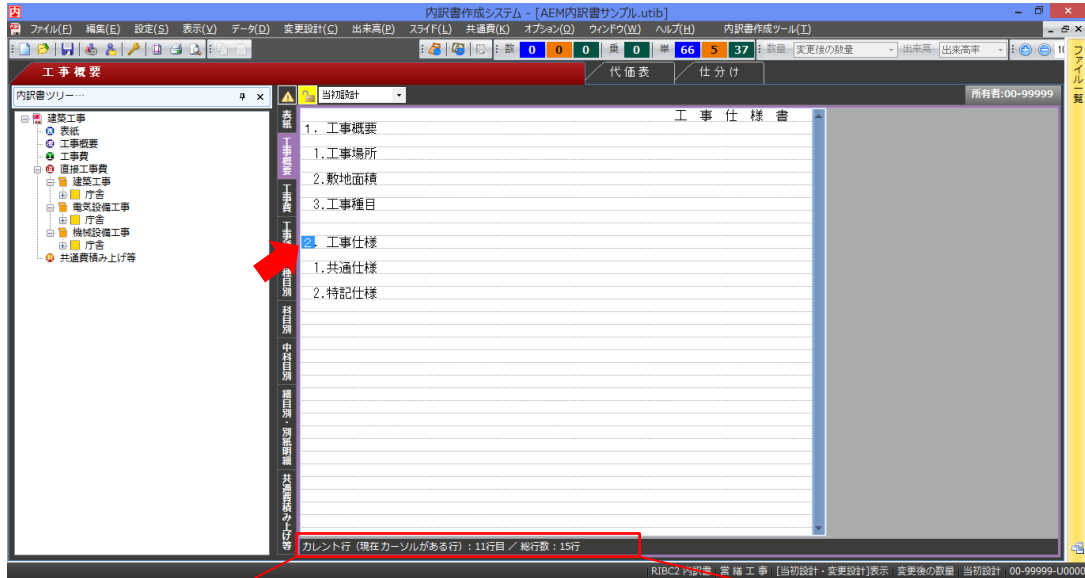


【例】検索値:「冷水」検索条件:「冷水」を含む(*冷水*)



8. 「工事概要」画面下に、「カレント行(現在のカーソル位置)」と「総行数」を表示

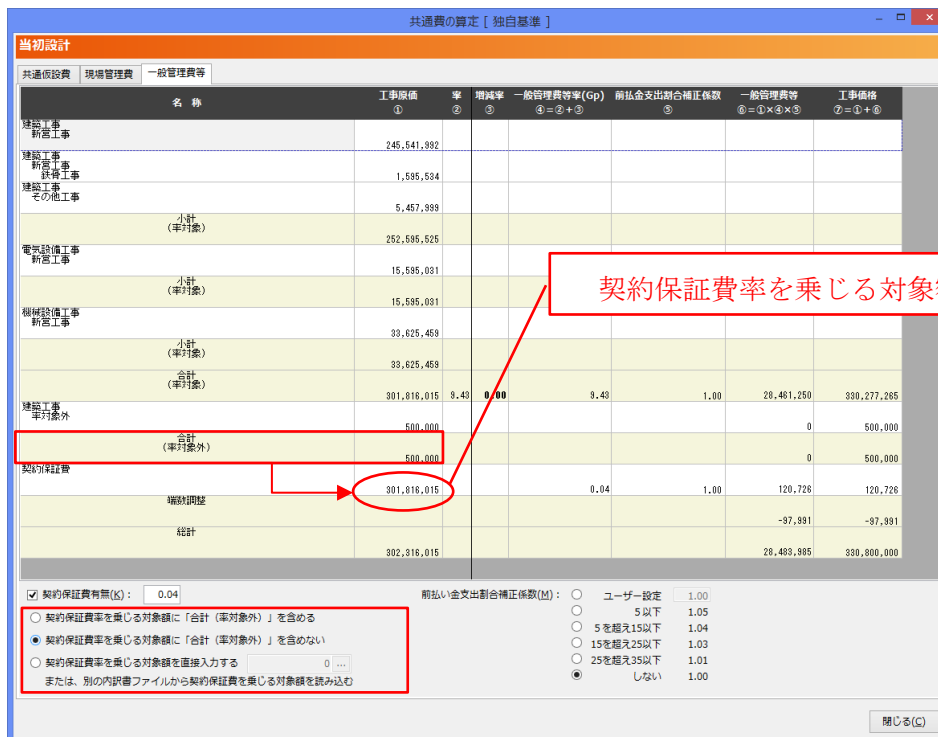
カレント行(現在カーソルがある行)と総行数を表示しました。



カレント行 (現在カーソルがある行) : 11行目 / 総行数 : 15行

9. 契約保証費の対象額に「率対象外」を「含める」「含めない」の選択機能

契約保証費の対象額に「率対象外」を「含める」「含めない」の選択機能を追加しました。




【注】『契約保証費率を乗じる対象額に「合計 (率対象外)」を含める』以外が選択されている場合は、Ver.9.30 より前のバージョンでは開くことができません。

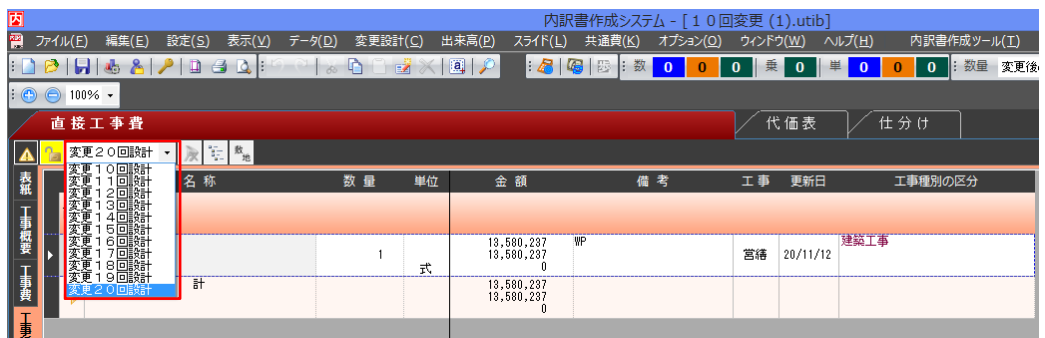
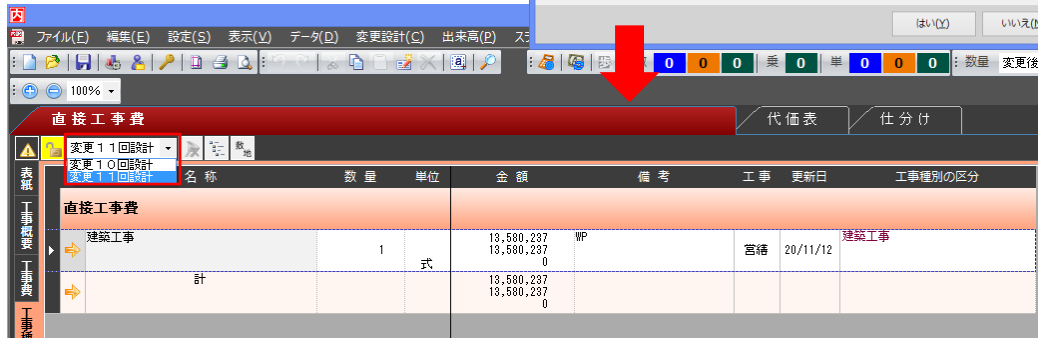
10. 変更設計の変更回数を拡張

変更 11 回以上(最大 90 回まで)の設計変更が出来るようになりました。

 当初設計～変更 10 回設計



 変更 10 回設計～変更 20 回設計



※ 変更 10 回設計～変更 20 回設計用に別途内訳書ファイルが作成されます。

【注】当初設計～変更 9 回設計までの各設計の履歴は引き継がれません。

【注】「変更 10 回設計～変更 20 回設計」以上の内訳書ファイルは、Ver.9.30 より前のバージョンでは開くことができません。